

# “**ADOLESCENTES LATINOAMERICANOS INMIGRANTES: CONSTRUCCIÓN DE IDENTIDAD Y PERCEPCIÓN EMOCIONAL**”

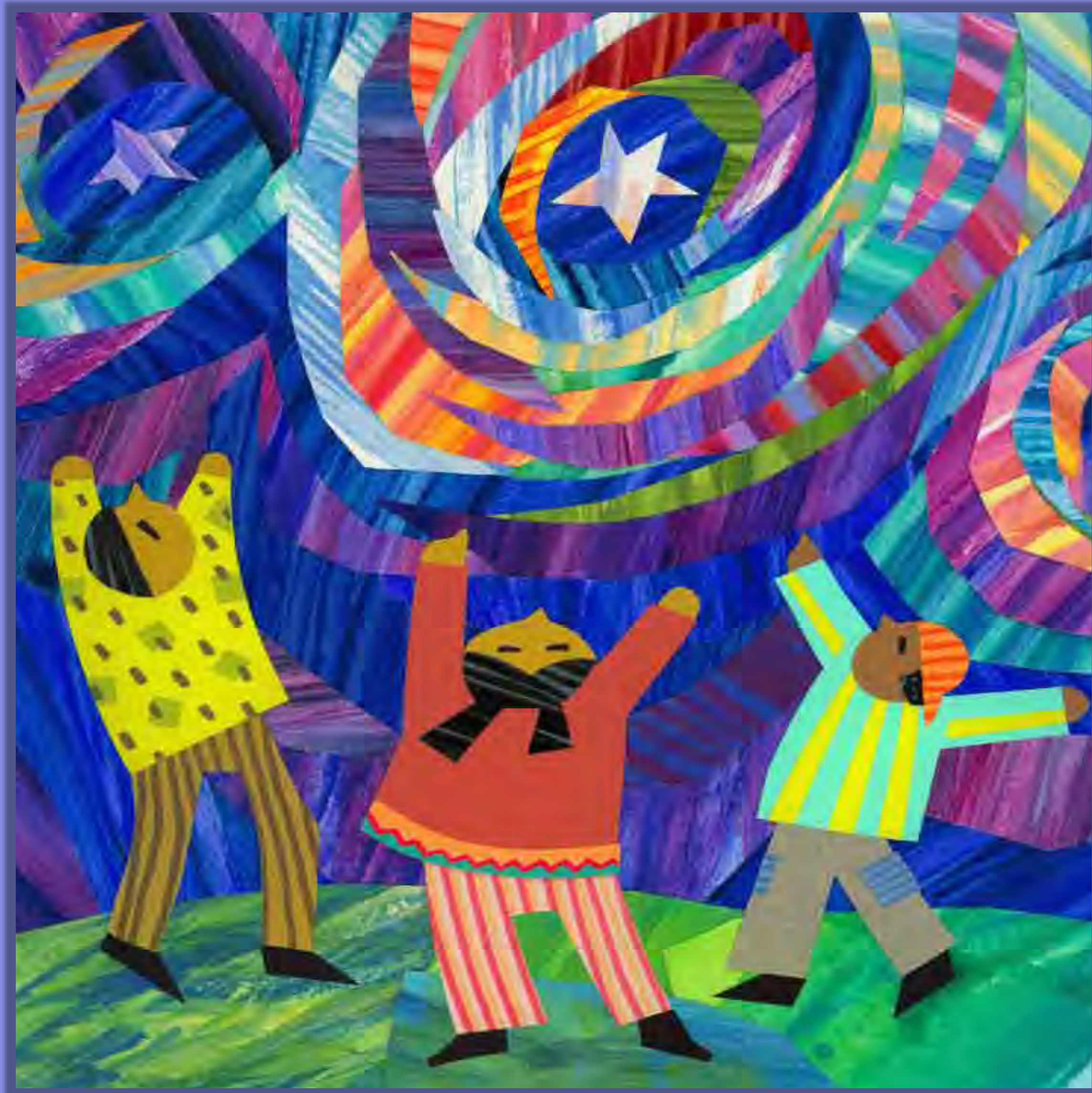
Mera Lemp, María José\*\* & Martínez de Taboada Kutz, Cristina\*

\*Departamento de Psicología Social y Metodología de las Ciencias del Comportamiento, Universidad del País Vasco-EHU.

\*\*Becaria Comisión Nacional de Investigación Científica y Tecnológica - Gobierno de Chile (CONICYT)

## INTRODUCCIÓN

La adolescencia es una etapa del ciclo vital que entraña múltiples desafíos cognitivos, emocionales y volitivos vinculados con la construcción de una identidad personal y social estable y segura, mediante la realización de elecciones y compromisos en tres dominios principales: fidelidad, ideología y trabajo (Erikson, 1968; Penuel & Wertsch, 1995). En el caso de los adolescentes inmigrantes esta tarea, que implica atender e integrar aspectos personales y culturales, se ve complejizada pues supone decidir sobre la propia **pertenencia grupal** encontrándose en condición **desfavorecida** y poniendo en riesgo su salud psicosocial y bienestar (Phinney & Chavira, 1995; Umaña-Taylor, Divesi & Fine, 2002; Oppedal, Røysamb, & Sam, 2004; Cislo, 2008). Esta situación, pone de relevancia el despliegue de las capacidades emocionales de los menores inmigrantes como factor facilitador de los procesos de construcción de identidad. Con el fin de profundizar en esta problemática, presentamos un estudio de casos cualitativo-cuantitativo de 3 adolescentes latinoamericanos inmigrantes entre 13 y 14 años. Los instrumentos utilizados fueron la Escala de Autoconcepto de Rosenberg (1973); dos ítems desarrollados por Navas (2004) como medida de Identificación con el propio grupo; la Immigrant Acculturation Scale (Bourhis, 2009), y la dimensión Percepción Emocional de la Trait Meta Mood Scale, en su versión española (TMMS-24) (Fernández-Berrocal, Extremera & Ramos, 2004). Para conocer los deseos y temores de los **adolescentes**, se utilizaron preguntas abiertas (Briones, Taberero & Arenas, 2010), para posteriormente realizar un análisis del contenido de sus respuestas.



## RESULTADOS

Los participantes muestran altos niveles de autoestima personal, así como también su identificación con el colectivo latinoamericano es alta y positiva. Frente a las orientaciones de aculturación, los adolescentes presentan una alta tendencia a la Integración y Separación\*; obteniendo bajos niveles en Individualismo, Asimilación y Marginalización. Asimismo, muestran bajos niveles de percepción emocional.\* *Explicar un poco el significado si cabe de: aculturacion, integracion-separacion-individualism-oasimilacon.marginalizacion -*

En cuanto a sus deseos y temores frente al futuro, se observa un importante énfasis en la expresión de deseos vinculados con el *logro personal*, específicamente orientados a la consecución de *éxito en el ámbito escolar/académico*, y en un ingreso satisfactorio al *mundo laboral*. De manera secundaria, los entrevistados muestran interés por la *afiliación*, mediante la construcción y mantención de vínculos familiares, como parte de su proyecto de vida futuro. Existe consenso entre los participantes con respecto al *fracaso académico y laboral como principales preocupaciones a futuro*. Asimismo, surgen temores en torno a *ser diferente* de las personas que les rodean, y a *la desvinculación con la familia en sus países de origen*.

## DISCUSIÓN

Los resultados dan cuenta de la importancia **de** construir una identidad integrada y positiva para los adolescentes pertenecientes a un grupo minoritario, a través de la proyección de una trayectoria futura que por una parte, permita mantener sus altos niveles de autoestima actuales, y por otra, facilite el acceso a mayores niveles de estatus, evitando la exclusión social. En este proceso, ante la disyuntiva identitaria que plantea la condición de inmigrantes, se observa que la fidelidad hacia el grupo étnico de referencia se expresa en cierta tendencia a dar mayor importancia a mantener aspectos de su cultura y **valores** de origen, que a adquirir elementos de la cultura local **o exogrupos**.

Esta situación, muestra el alto monto de esfuerzo que los adolescentes inmigrantes deben realizar por mantener una imagen estable de sí mismos, que concilie la ideología y expectativas de su grupo de origen, con el cumplimiento de códigos sociales que permitan la participación en la sociedad receptora. En contraste, la baja capacidad para atender a las propias emociones representa un riesgo pues colabora con una excesiva focalización de los adolescentes en la adecuación y sobreadaptación social, en detrimento de la elaboración e integración de las necesidades afectivas personales. Por esta razón, se considera la necesidad y relevancia de generar espacios de **intervención grupal** orientados al trabajo emocional, que colaboren con la salud psicosocial de este colectivo.

## -BIBLIOGRAFÍA

- Bourhis, R.Y & Barrette, G. (2006) Notes on the Immigrant Acculturation Scale (IAS). Working Paper, LECRI, Département de Psychologie, Université du Québec á Montréal, Canada.
- Briones, E., Taberero, C., Arenas, A. et al. (2010) Adolescents' future wishes and fears in their acculturation process. *International Journal of Intercultural Relations* doi:10.1016/j.ijintrel.2010.06.003
- Cislo, A. (2008) Ethnic Identity and Self-Esteem: Contrasting Cuban and Nicaraguan Young Adults. *Hispanic Journal of Behavioral Sciences*, 30 (2), 230-250.
- Erikson, E. (1968) *Identidad, Juventud y Crisis*. Buenos Aires: Editorial Paidós.
- Fernández Berrocal, P., Extremera, N., & Ramos, N. (2004) Validity and reliability of the Spanish modified versión of the Trait Meta Mood Scale. *Psychological Reports*, 94, pp. 751-755.
- Navas, M., Pumares, P., Sánchez J., García MC, Rojas, F., Cuadrado I., Asensio, M., & Fernández, J. S. (2004) Estrategias y actitudes de aculturación: la perspectiva de los inmigrantes y de los autóctonos en Almería. Sevilla: Junta de Andalucía.
- Oppedal, B., Røysamb, E., & Sam, D. L (2004) The effect of acculturation and social support on change in mental health among young immigrants. *International Journal of Behavioral Development*, 28 (6), 481-494.
- Penuel, WR & Wertsch, JV (1995) Vigotsky and Identity Formation: A Sociocultural Approach. *Educational Psychologist*, 30 (2), 83-92.
- Phinney, J. S., & Chavira, V. (1995). Parental ethnic socialization and adolescent coping with problems related to ethnicity. *Journal of Research on Adolescence*, 5, 31-53.
- Rosenberg, M. (1973). *La autoimagen del adolescente y la sociedad*. Buenos Aires: Editorial Paidós.
- Umaña- Taylor, A., Divesi, M. & Fine, M. (2002) Ethnic Identity and Self-Esteem of Latino Adolescents: Distinctions Among **The** Latino Populations. *Journal of Adolescent Research*, 17 (3) 303-327.